

powiązana jest ze standardami jakości środowiska, w tym powierzchnią terenów zieleni (lesistość) i powierzchnią terenów przemysłowych i składowych.

Powierzchnia terenów zieleni w odniesieniu do powierzchni Gminy (W20)

Na terenie całej Gminy widoczny jest problem ze zbyt małą powierzchnią terenów zielonych. Lasy i zadrzewienia zajmują ok. 20,5% powierzchni Gminy. Lasy pełnią funkcje kształtujące klimat, mają wpływ na skład atmosfery, regulują obieg wody w przyrodzie, przeciwdziałają powodziom i osuwiskom, chronią glebę przed erozją i krajobraz przed stepowaniem. Biorąc pod uwagę powyższe naturalnie występujące tereny zielone na terenie Gminy Bobrowniki wpływają korzystnie na warunki zdrowotne i rekreacyjne dla społeczeństwa.

Tabela 34. Powierzchnia terenów zieleni w odniesieniu do powierzchni Gminy

Lp.	Jednostka analityczna	Powierzchnia [ha]	Powierzchnia terenów zieleni [ha]	Powierzchnia terenów zieleni w odniesieniu do powierzchni Gminy
1	Bobrowniki	710	12,1	1,7
2	Dobieszowice	540	16,7	3,1
3	Myszkowice	280	23,2	8,3
4	Rogoźnik	880	192,7	21,9
5	Sączów	1320	549,1	41,6
6	Siemonia	640	171,5	26,8
7	Twardowice	270	7,0	2,6
8	Wymysłów	490	285,7	58,3
Ogółem dla Gminy		5130	1258,1	20,5

Zródło: Opracowanie własne

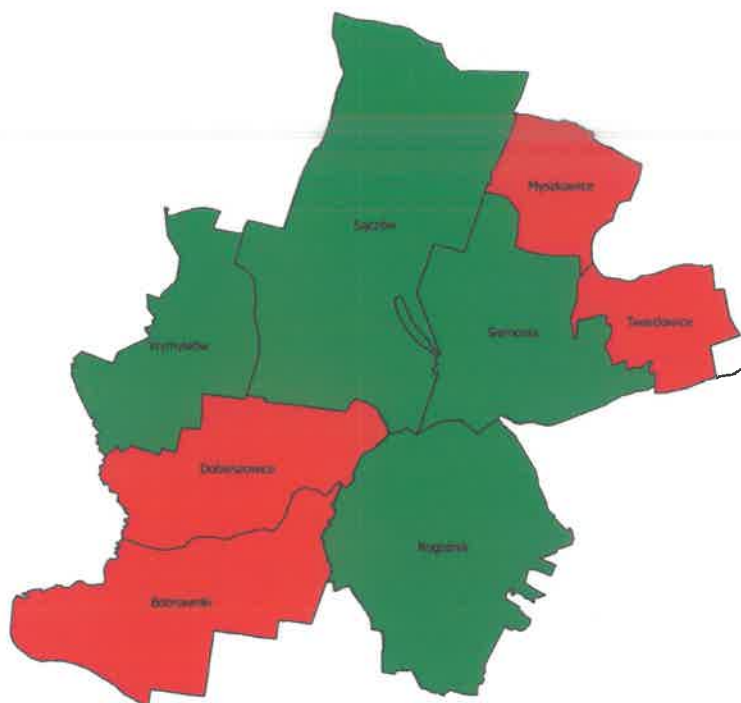
Powierzchnia terenów zieleni wynosząca poniżej wartości dla całej Gminy Bobrowniki występuje w następujących jednostkach analitycznych: Bobrowniki (1,7%), Twardowice (2,6%), Dobieszowice (3,1%) i Myszkowice (8,3%).

Najkorzystniej na tle całej Gminy (20,5%) wypadają Wymysłów (58,3%), Sączów (41,6%), Siemonia (26,8%) i Rogoźnik (21,9%).

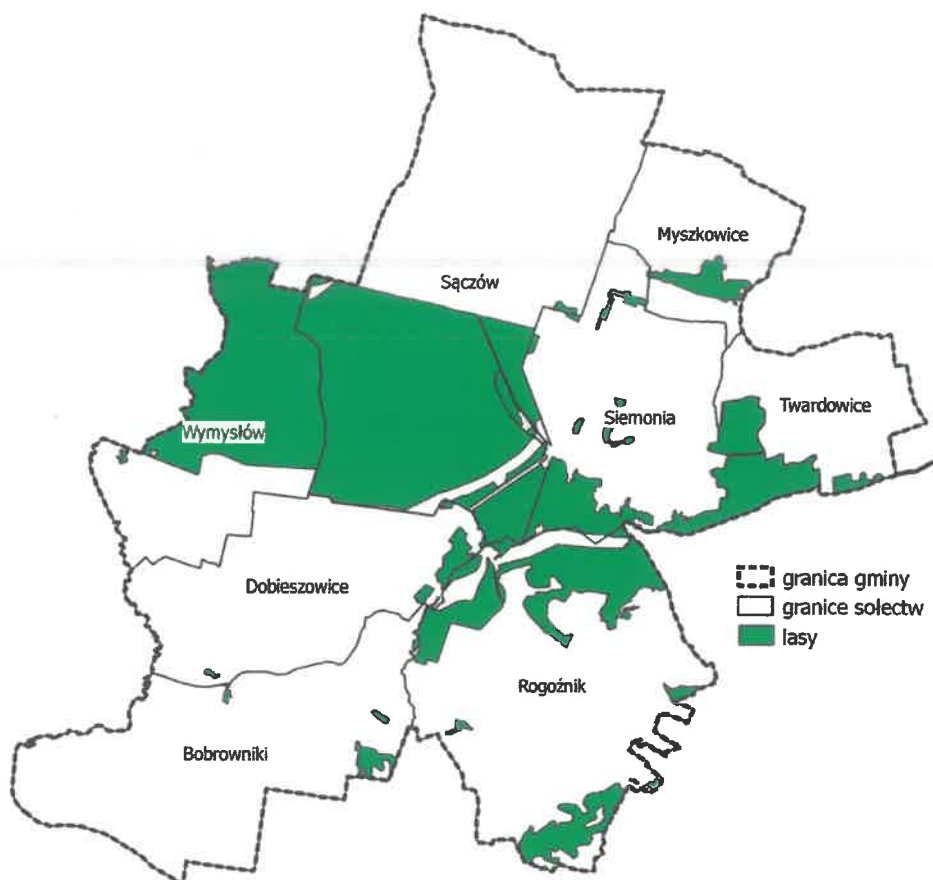
Przestrzenne rozmieszczenie wartości wskaźnika – powierzchnia terenów zieleni w odniesieniu do powierzchni Gminy dla poszczególnych jednostek pomocniczych zaprezentowano na poniższej rycinie.



- duże nasilenie zjawisk kryzysowych
- średnie nasilenie zjawisk kryzysowych
- niskie nasilenie zjawisk kryzysowych



Rycina 31. Wartość wskaźnika – powierzchnia terenów zieleni w odniesieniu do powierzchni Gminy Bobrowniki w układzie jednostek analitycznych w 2018 r.
Źródło: opracowanie własne



Rycina 32. Tereny leśne na obszarze Gminy Bobrowniki

Źródło: opracowanie własne

Powierzchnia terenów przemysłowych i składowych w odniesieniu do powierzchni Gminy (W21)

Analizując problemy w sferze środowiskowej uznano, że jednym z najistotniejszych jest występowanie w Gminie terenów przemysłowych i składowych, stanowiących poważne zagrożenia dla zdrowia i życia ludzi.

Tabela 35. Powierzchnia terenów przemysłowych i składowych w odniesieniu do powierzchni Gminy

Lp.	Jednostka analityczna	Powierzchnia [ha]	Powierzchnia terenów przemysłowych i składowych [ha]	Powierzchnia terenów przemysłowych i składowych w odniesieniu do powierzchni Gminy
1	Bobrowniki	710	34,1	4,8



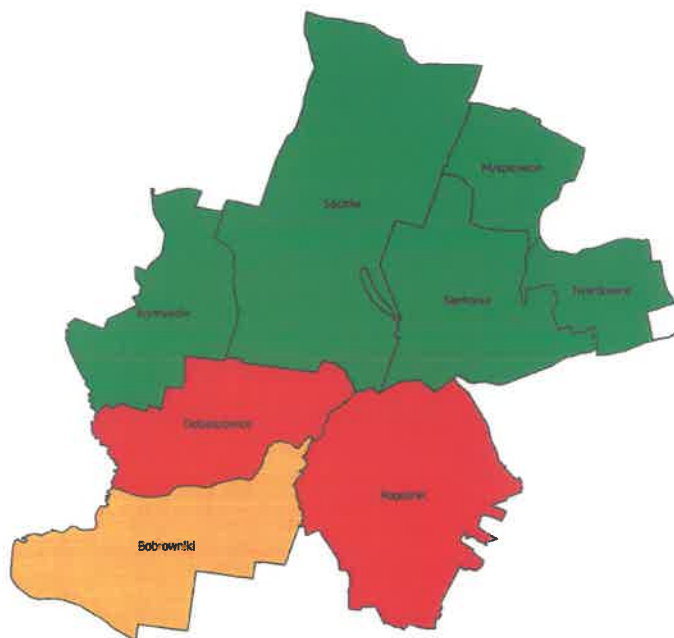
2	Dobieszowice	540	44,3	8,2
3	Myszkowice	280	0,0	0,0
4	Rogoźnik	880	88,0	10,0
5	Sączów	1320	0,0	0,0
6	Siemonia	640	22,4	3,5
7	Twardowice	270	0,0	0,0
8	Wymysłów	490	17,6	3,6
Ogółem dla Gminy		5130	206,4	3,8

Źródło: Opracowanie własne

Na terenie Gminy Bobrowniki średnia powierzchnia terenów przemysłowych i składowych wynosi 3,8 ha. Wartości wyższe niż średnia dla całej Gminy stwierdzono w jednostkach: Rogoźnik (10,0 ha), Dobieszowice (8,2 ha) i Bobrowniki (4,8 ha). Na terenie sołectw Twardowice, Sączów i Myszkowice terenów przemysłowych i składowych brak.

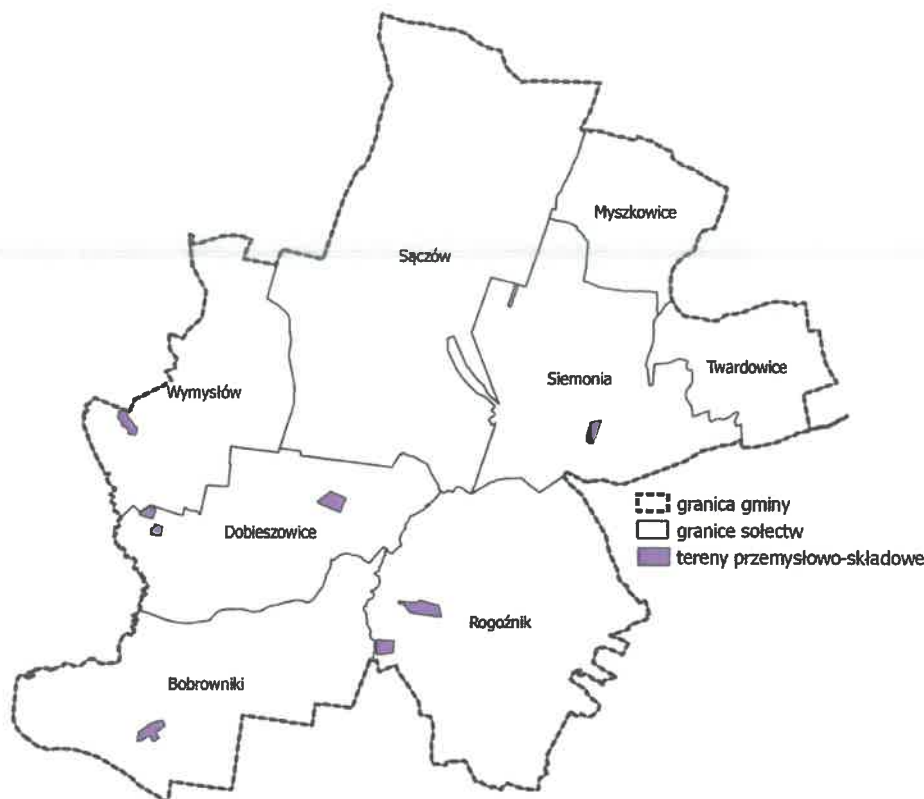
Przestrzenne rozmieszczenie wartości wskaźnika – powierzchnia terenów przemysłowych i składowych w odniesieniu do powierzchni Gminy dla poszczególnych jednostek pomocniczych zaprezentowano na poniższej rycinie.

- duże nasilenie zjawisk kryzysowych
- średnie nasilenie zjawisk kryzysowych
- niskie nasilenie zjawisk kryzysowych



Rycina 33. Wartość wskaźnika – powierzchnia terenów przemysłowych i składowych w odniesieniu do powierzchni Gminy w układzie jednostek analitycznych w 2018 r.

Źródło: opracowanie własne



Rycina 34. Lokalizacja terenów przemysłowo-składowych na terenie Gminy Bobrowniki
Źródło: opracowanie własne

Koncentracja negatywnych zjawisk w sferze środowiskowej

W celu wskazania jednostek analitycznych, w których występuje koncentracja negatywnych zjawisk w sferze przestrzenno-funkcjonalnej analizie poddano 2 wskaźniki cząstkowe:

- powierzchnia terenów zieleni w odniesieniu do powierzchni Gminy (W20)
- powierzchnia terenów przemysłowych i składowych w odniesieniu do powierzchni Gminy (W21).

Podsumowaniem diagnozy w sferze środowiskowej jest poniższa tabela.

Tabela 36. Zestawienie wskaźników koncentracji negatywnych zjawisk w sferze środowiskowej według jednostek analitycznych w Gminie Bobrowniki

Jednostka analityczna	Powierzchnia terenów zieleni w odniesieniu do powierzchni Gminy	Powierzchnia terenów przemysłowych i składowych w odniesieniu do powierzchni Gminy
-----------------------	---	--

Bobrowniki	1,7	4,8
Dobieszowice	3,1	8,2
Myszkowice	8,3	0,0
Rogoźnik	21,9	10,0
Sączów	41,6	0,0
Siemonia	26,8	3,5
Twardowice	2,6	0,0
Wymysłów	58,3	3,6
Średnia dla Gminy	20,5	3,8

Zródło: opracowanie własne

Za obszary kryzysowe w sferze przestrzenno-funkcjonalnej uznano te, które cechują się występowaniem negatywnych zjawisk w dwóch z wyszczególnionych wskaźnikach, zgodnie następującą skalą:

- 2 wskaźniki – ocena 1, świadcząca o wysokim nasileniu zjawisk kryzysowych,
- 0-1 wskaźników – ocena 0, świadcząca o niskim i/lub braku nasileniu zjawisk kryzysowych.

Tabela 37. Diagnoza stanu kryzysowego w sferze środowiskowej

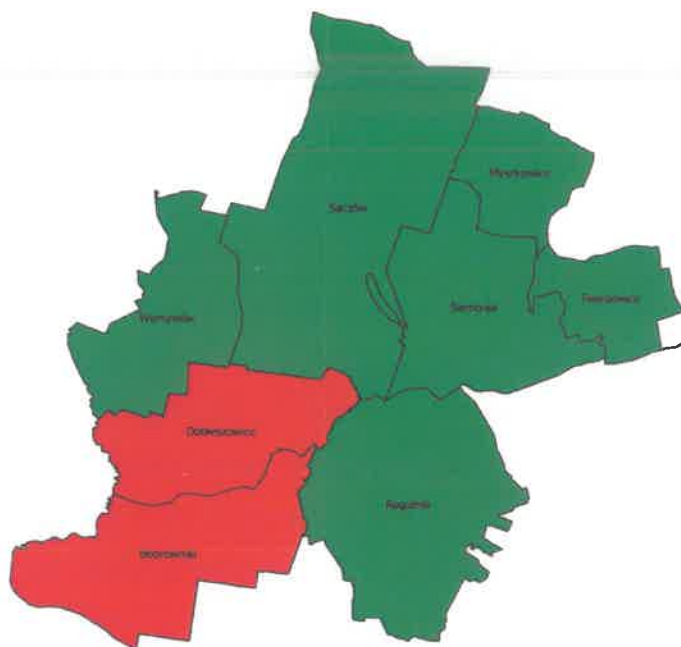
Jednostka pomocnicza	Liczba wskaźników sfery środowiskowej dla danej jednostki pomocniczych, których wartość uznano za wysoką lub bardzo wysoką	Koncentracja negatywnych zjawisk
Bobrowniki	2	1
Dobieszowice	2	1
Myszkowice	1	0
Rogoźnik	1	0
Sączów	0	0
Siemonia	0	0
Twardowice	1	0
Wymysłów	0	0

Zródło: opracowanie własne

Zgodnie z przeprowadzoną analizą jednostki analityczne o najtrudniejszej sytuacji technicznej, w których stwierdzono koncentrację negatywnych zjawisk to: Bobrowniki i Dobieszowice.



- duże nasilenie zjawisk kryzysowych
- średnie nasilenie zjawisk kryzysowych
- niskie nasilenie zjawisk kryzysowych



Rycina 35. Koncentracja zjawisk negatywnych w sferze środowiskowej w układzie jednostek analitycznych Gminy Bobrowniki
Źródło: opracowanie własne

Wyznaczenie obszaru zdegradowanego w Gminie Bobrowniki

Zgodnie z definicją podaną w *Wytycznych Ministra Rozwoju w zakresie rewitalizacji w programach operacyjnych na lata 2014-2020 z dnia 2 sierpnia 2016 roku*, obszarem zdegradowanym jest obszar, na którym zidentyfikowano stan kryzysowy, który spowodowany jest koncentracją negatywnych zjawisk społecznych (w szczególności bezrobocia, ubóstwa, niewystarczającego poziomu uczestnictwa w życiu publicznym i kulturalnym), współwystępujących z negatywnymi zjawiskami w co najmniej jednej z następujących sfer: gospodarczej (w szczególności w zakresie niskiego stopnia przedsiębiorczości, słabej kondycji lokalnych przedsiębiorstw), środowiskowej (w szczególności w zakresie przekroczenia standardów jakości środowiska, obecności odpadów stanowiących zagrożenie dla życia, zdrowia ludzi bądź stanu środowiska), przestrzenno-funkcjonalnej (w szczególności wyposażenia w infrastrukturę techniczną i społeczną, braku dostępu do podstawowych usług lub ich niskiej jakości, niedostosowania rozwiązań urbanistycznych do zmieniających się funkcji obszaru, niskiego poziomu obsługi komunikacyjnej, deficytu lub niskiej jakości terenów publicznych), technicznej (w szczególności w zakresie degradacji stanu technicznego obiektów budowlanych, w tym o przeznaczeniu mieszkaniowym, oraz braku funkcjonowania rozwiązań technicznych umożliwiających efektywne korzystanie z obiektów budowlanych, w szczególności w zakresie energooszczędności i ochrony środowiska).

6.1. Podsumowanie analizy wylaniającej obszar zdegradowany

Analiza obszarów wg wcześniej wymienionych wskaźników pozwoliła odpowiedzieć na pytanie, które spójnie geograficzne i możliwe do wydzielenia w przestrzeni jednostki pomocnicze powinny zostać objęte działaniami rewitalizacyjnymi. W celu wyznaczenia obszaru zdegradowanego Gminy Bobrowniki, obejmującego jednostki analityczne, wydzielone na potrzeby opracowania niniejszego dokumentu, w których stwierdzono koncentrację zjawisk kryzysowych w poszczególnych sferach dokonano 3-stopniowej analizy. Jednostki, które spełniły poniżej zaprezentowane warunki włączono w granice obszaru zdegradowanego.

Warunek pierwszy stanowił, iż za obszar zdegradowany można było uznać jedynie jednostki analityczne, w których stwierdzono sytuację kryzysową spowodowaną koncentracją negatywnych zjawisk w sferze społecznej (min. 5 wskaźników odznaczało się wartością mniej korzystną niż średnia dla całej Gminy Bobrowniki), współwystępującą z negatywnymi

zjawiskami w co najmniej jednej z pozostałych sfer. Jednostki pomocnicze spełniające pierwszy warunek to: Bobrowniki, Dobieszowice, Rogoźnik i Twardowice.

Dodatkowo drugim warunkiem, który powinny spełnić jednostki pomocnicze, aby uznano je za obszar zdegradowany była łączna suma wskaźników, których wartość była mniej korzystna niż średnia dla całej Gminy Bobrowniki i powinna stanowić minimum połowę analizowanych w powyższej delimitacji tj. minimum 11 wskaźników.

Wszystkie jednostki analityczne, spełniające pierwszy warunek, spełniły również warunek drugi. W poniższej tabeli jednostki, które spełniają dwa powyższe warunki zaznaczono kolorem czerwonym.

Tabela 38. Zestawienie sumaryczne wskaźników, których wartości były mniej korzystne niż średnia dla całej Gminy Bobrowniki

Jednostka analityczna	Liczba wskaźników dla danej jednostki pomocniczej, których wartość uznano za mniej korzystną niż średnia dla Gminy Bobrowniki					Suma wskaźników, których wartość była mniej korzystną niż średnia dla całej Gminy Bobrowniki
	Sfera społeczna	Sfera gospodarcza	Sfera techniczna	Sfera przestrzenno-funkcjonalna	Sfera środowiskowa	
Bobrowniki	7	2	0	2	2	13
Dobieszowice	6	2	1	1	2	12
Myszkowice	1	0	2	1	1	5
Rogoźnik	8	2	1	2	1	14
Sączów	4	2	2	0	0	8
Siemonia	4	1	1	0	0	6
Twardowice	6	2	1	1	1	11
Wymysłów	2	2	1	1	0	6

Zródło: opracowanie własne

Ponadto trzecim warunkiem była odpowiednia wartość Indeksu Degradacji. W tym celu aby skala i wartość wszystkich kryteriów były porównywalne, każdy ze wskaźników oraz liczby bezwzględne zostały wystandaryzowane poprzez odjęcie od nominalnej wartości wskaźnika dla każdej jednostki, średniej wartości dla całej Gminy i podzieleniu przez odchylenie standardowe dla całej Gminy, według poniższego wzoru:

$$t_{ij} = \frac{x_{ij} - \bar{x}_j}{S_j}$$

gdzie:

t_{ij} - wartość znormalizowanego wskaźnika j dla jednostki urbanistycznej i,

x_{ij} - wartość wskaźnika j dla jednostki urbanistycznej i,

\bar{x}_j - średnia arytmetyczna wskaźnika j,
 S_j - odchylenie standardowe miernika j.

Na bazie wystandaryzowanych wskaźników i liczb utworzono Indeks Degradacji (wskaźnik sumaryczny) pozwalający na uszeregowanie poszczególnych jednostek pomocniczych w Gminie Bobrowniki od najmniej zagrożonych dysfunkcjami społeczno-gospodarczo-przestrzennymi (najniższa wartość Indeksu) do najbardziej zagrożonych (najwyższa wartość Indeksu).

Przyjmuje on postać:

$$\text{Indeks Degradacji} = \\ \mathbf{W1+W2+W3+W4+W5+W6+W7+W8+W9+W10+W11+W12+W13+W15+W16+} \\ \mathbf{+W17+W19+W20+W21}$$

Za obszar zdegradowany uznano jednostkę analityczną, dla której zdiagnozowano wysoką koncentrację negatywnych zjawisk w sferze społecznej, współwystępującą z koncentracją negatywnych zjawisk w co najmniej jednej z pozostałych sfer. W celu dokonania syntetycznej oceny koncentracji zjawisk kryzysowych w poszczególnych sferach zliczono sumę wszystkich wskaźników dla danej jednostki analitycznej. Wysoka dodatnia wartość sumy wskaźników wskazywała na koncentrację negatywnych zjawisk.

W celu uszeregowania ogólnej sytuacji poszczególnych jednostek pomocniczych w Gminie Bobrowniki wartości osiągniętego Indeksu Degradacji podzielono na cztery przedziały i nadano im oznaczenia barwne:

- wartość Indeksu Degradacji < -5 oznacza, że jednostka pomocnicza znajduje się w relatywnie bardzo dobrej sytuacji oznaczono kolorem niebieskim,
- wartość Indeksu Degradacji w przedziale od -5 do 0 oznacza, że jednostka pomocnicza znajduje się w relatywnie dobrej sytuacji oznaczono kolorem zielonym,
- wartość Indeksu Degradacji w przedziale od 0 do 5 oznacza, że jednostka pomocnicza znajduje się w relatywnie złej sytuacji kryzysowej, oznaczono kolorem pomarańczowym,
- wartość Indeksu Degradacji > 5 oznacza, że jednostka pomocnicza znajduje się w relatywnie bardzo złej sytuacji kryzysowej, oznaczono kolorem czerwonym.

Tabela 39. Wartość Indeksu Degradacji dla poszczególnych jednostek analitycznych Gminy Bobrowniki

Jednostka analityczna	sfera społeczna	Koncentracja negatywnych zjawisk	sfera gospodarcza	Koncentracja negatywnych zjawisk	sfera techniczna	Koncentracja negatywnych zjawisk	sfera przestrzenno-funkcjonalna	Koncentracja negatywnych zjawisk	sfera środowiskowa	Koncentracja negatywnych zjawisk	ID
	suma wskaźników (W1-W12)		suma wskaźników (W13-W15)		suma wskaźników (W16-W17)		suma wskaźników (W18-W19)		(W20-W21)		
Bobrowniki	1,7	TAK	2,3	TAK	-1,4		2,4	TAK	1,3	TAK	6,7
Dobieszowice	1,4	TAK	1,9	TAK	-0,1		0,7	TAK	2,2	TAK	6,1
Myszkowice	-11,3		-3,6		0,8	TAK	0,4	TAK	-0,4		-11,3
Rogoźnik	3,4	TAK	1,3	TAK	0,8	TAK	1,1	TAK	1,7	TAK	8,5
Sączów	-0,4		-1,8		0,9	TAK	-2,1		-1,3		-4,7
Siemonia	-5,8		-3,3		1,8	TAK	-1,8		-0,4		-4,8
Twardowice	1,3	TAK	-1,1		1,2	TAK	0,5	TAK	-0,1		1,8
Wymysłów	-9,7		-2,6		0,7	TAK	0,6	TAK	-2,0	TAK	-11,0
Średnia dla całej Gminy	-2,4	-	-0,9	-	0,6	-	0,2	-	0,1	-	-

Źródło: opracowanie własne

Wartości Indeksu Degradacji wskazują, że relatywnie bardzo dobrą sytuację stwierdzono w jednostkach: Myszkowice, Siemonia i Wymysłów, zaś dobrą sytuację stwierdzono w jednostce: Sączów.

Jednostka analityczna, której wartość Indeksu Degradacji wskazuje na złą sytuację kryzysową to: Twardowice.

Analiza wartości Indeksu Degradacji wskazała, że trzy jednostki analityczne – Bobrowniki, Dobieszowice i Rogoźnik znajdują się w bardzo złej sytuacji kryzysowej pod względem analizowanych wszystkich powyżej sfer.

Do obszaru zdegradowanego zaliczono te jednostki analityczne, które spełniają łącznie następujące warunki:

- 1) min. 5 wskaźników w sferze społecznej odznaczało się wartością mniej korzystną niż średnia dla całej Gminy Bobrowniki,
- 2) przynajmniej połowa wskaźników poddanych analizie (11 wskaźników) we wszystkich sferach odznaczało się wartością mniej korzystną niż średnia dla całej Gminy Bobrowniki,
- 3) charakteryzuje się indeksem degradacji (ID) > 5,0.

6.2. Obszar zdegradowany w Gminie Bobrowniki

Zgodnie z powyżej wymienionymi założeniami metodologii delimitacji obszaru zdegradowanego *Lokalnego Programu Gminy Bobrowniki* oraz wymogami zawartymi w *Wytycznych Ministra Rozwoju w zakresie rewitalizacji w programach operacyjnych na lata 2014-2020 z dnia 2 sierpnia 2016 r.* za obszary zdegradowane uznano następujące sołectwa:

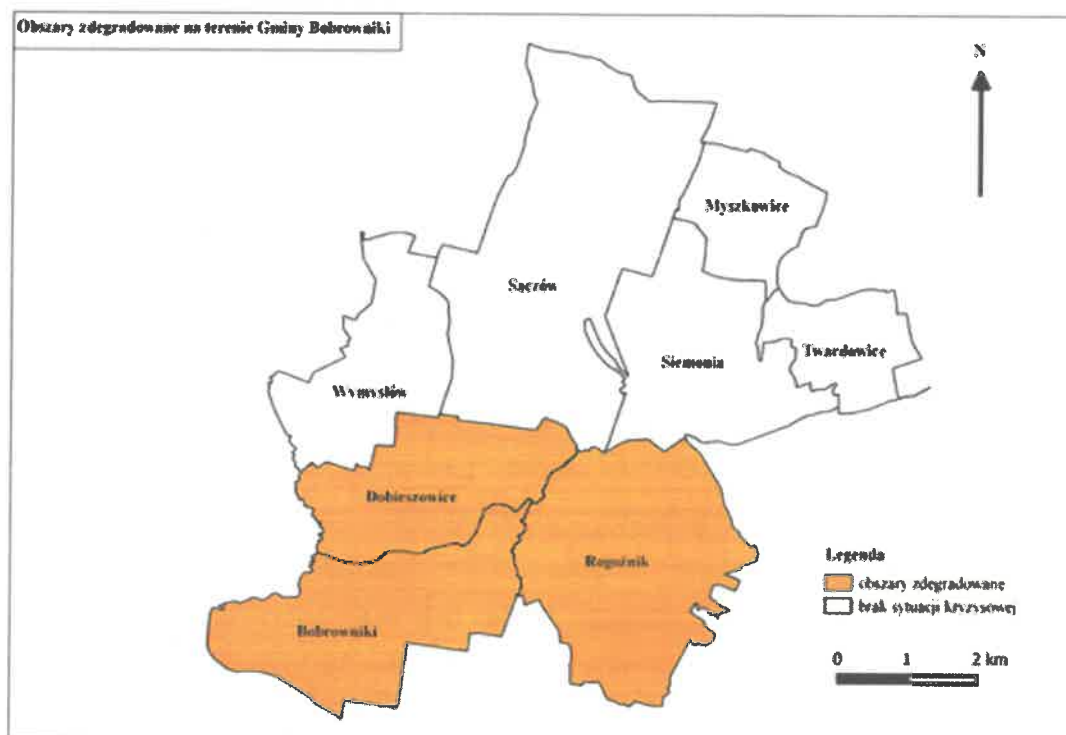
- 1) Bobrowniki – w której zidentyfikowano 13 zjawisk kryzysowych, w tym 7 w sferze społecznej i Indeks Degradacji na poziomie 6,7;
- 2) Dobieszowice – w której zidentyfikowano 12 zjawisk kryzysowych, w tym 6 w sferze społecznej i Indeks Degradacji na poziomie 6,1.
- 3) Rogoźnik – w której zidentyfikowano 14 zjawisk kryzysowych, w tym 8 w sferze społecznej i Indeks Degradacji na poziomie 8,3.

Tabela 40. Obszary zdegradowane w Gminie Bobrowniki oraz sytuacja kryzysowa w poszczególnych sferach

Obszar zdegradowany	Sfera				
	społeczna	gospodarcza	techniczna	przestrzenno-funkcjonalno-	środowiskowa
Rogoźnik	x	x		x	x
Dobieszowice	x	x			x
Bobrowniki	x	x		x	

Źródło: Opracowanie własne

Obszar zdegradowany zajmuje całkowitą powierzchnię 21,3 km², co stanowi 41,52% całkowitej powierzchni Gminy, oraz zamieszkiwany jest przez 7976 osób, czyli 67,43% wszystkich mieszkańców.



Rycina 36. Obszary zdegradowane w Gminie Bobrowniki

Źródło: opracowanie własne

Wyznaczenie obszaru rewitalizacji w Gminie Bobrowniki

Zgodnie z zapisami zawartymi w *Wytocznych Ministra Rozwoju w zakresie rewitalizacji w programach operacyjnych na lata 2014-2020 z dnia 2 sierpnia 2016 r.*, obszarem rewitalizacji jest obszar obejmujący całość lub część obszaru zdegradowanego, który cechuje się szczególną koncentracją negatywnych zjawisk, na którym, z uwagi na istotne znaczenie dla rozwoju lokalnego, zamierza się prowadzić rewitalizację. Obszar rewitalizacji może być podzielony na podobszary, w tym podobszary nie posiadające wspólnych granic, lecz nie może obejmować terenów większych niż 20% powierzchni Gminy oraz zamieszkałych przez więcej niż 30% mieszkańców Gminy. W skład obszaru rewitalizacji mogą wejść obszary występowania problemów przestrzennych, takich jak poprzemysłowe (w tym poportowe i powydobywcze), powojkowe lub pokolejowe, wyłącznie w przypadku, gdy przewidziane dla nich działania są ściśle powiązane z celami rewitalizacji dla danego obszaru rewitalizacji.

W związku z tym, iż obszary zdegradowane w Gminie Bobrowniki zajmują łącznie 41,52% powierzchni Gminy oraz zamieszkiwane są przez 67,46% mieszkańców Gminy, obszary rewitalizacji należy wyznaczyć tak, aby charakteryzowały się szczególną koncentracją negatywnych zjawisk oraz znaczeniem dla rozwoju lokalnego, a także mieściły się w limitach wskazanych we *Wytocznych*. Aby dokładnie poznać sytuację wewnętrzną w Gminie przeprowadzono badania kwestionariuszowe wśród mieszkańców Gminy Bobrowniki, których wyniki przyczyniły się do wyłonienia obszarów rewitalizacji.

Partycypacja społeczna w procesie wyznaczania obszaru oraz potrzeb rewitalizacyjnych

Degradacja w poszczególnych sołectwach często jest zróżnicowana i ma inny poziom nasilenia, dlatego program rewitalizacji opracowywany jest w oparciu o rozpoznanie lokalnych problemów: społecznych, gospodarczych, przestrzenno-funkcjonalnych, środowiskowych oraz technicznych. W jego realizacji uczestniczy samorząd Gminy oraz wszystkie grupy interesariuszy, którymi mogą być mieszkańcy, przedsiębiorcy czy organizacje pozarządowe. Podczas tworzenia programu dokumentowany jest wkład poszczególnych grup zainteresowanych, by ocenić stopień uspołecznienia oraz określić, w jaki sposób realizowany jest udział interesariuszy. Podstawą realizacji zasady partycypacji społeczeństwa w procesie tworzenia programu rewitalizacji jest jego udział w każdym etapie tego procesu – również w procesie wyznaczania obszarów wymagających rewitalizacji. Dąży



się do tego by był on jak największy, włączając w to współdecydowanie czy kontrolę obywatelską.

Analiza obszaru wskazanego do rewitalizacji została przeprowadzona w oparciu o ankietyzację mieszkańców. Ankiety miały formę papierową. Rozdysponowane zostały w szkołach podstawowych, gimnazjach oraz w Urzędzie Gminy i filiach Gminnego Ośrodka Kultury. Badania ankietowe przeprowadzone zostały od 15.03.2017 do 07.04.2017. Rozdysponowanych zostało 800 sztuk ankiet, z czego uzupełnionych zostało 187.

Zdecydowana większość ankietowanych uważa, że największym atutem gminy są walory przyrodnicze (72,19%). Gorzej oceniana jest oferta turystyczna (22,99%), kulturalna (21,39%) oraz atrakcyjność obszaru dla inwestorów (20,86%). Najmniejsza ilość ankietowanych wskazała infrastrukturę (13,31%) oraz walory historyczne tego obszaru (10,70%).



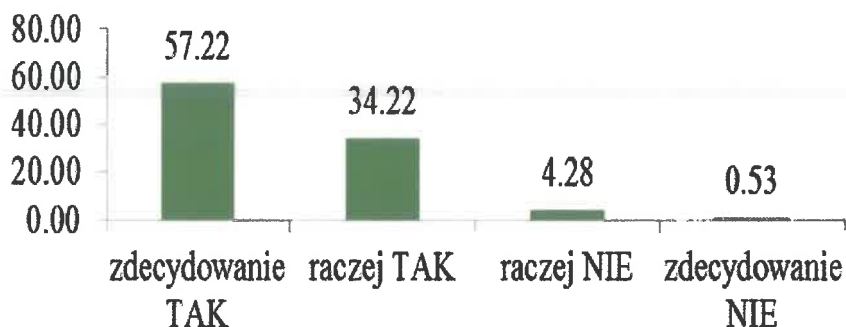
Rycina 37. Główne walory gminy wskazane w badaniu ankietowym [%]

Źródło: opracowanie własne na podstawie badań ankietowych

Pomimo wskazanych wcześniej walorów przyrodniczych, turystycznych oraz ekonomicznych ponad 90% mieszkańców uważa, że obszar gminy powinien zostać poddany rewitalizacji. Świadczy to o głębokim stanie kryzysowym występującym na danym obszarze, na który składa się wiele czynników społecznych i ekonomicznych.



Opinia ankietowanych dotycząca potrzeby opracowania programu rewitalizacji



Rycina 38. Opinia ankietowanych dotycząca potrzeby opracowania programu rewitalizacji [%]

Źródło: opracowanie własne na podstawie badań ankietowych

W przeprowadzonym badaniu wskazano główne obszary, na których powinna zostać przeprowadzona rewitalizacja. Jako obszar z największą koncentracją problemów wytypowany został Rogoźnik, gdzie wyróżniono kilka podobszarów:

- obszar przemysłowy (GZMO),
- park,
- zalew i okoliczne tereny zielone,
- Osiedle Robotnicze.

W sołectwie Bobrowniki problematycznym obszarem jest teren pogórnicy, gdzie zlokalizowany jest stary szyb, który w opinii mieszkańców powinien być przekazany do likwidacji. W większości sołectw (Siemonia, Myszkowice, Twardowice, Dobieszowice) odnotowano brak odpowiedniej zabudowy dla dzieci i młodzieży: place zabaw, boiska sportowe. Ponadto, na terenie całej gminy wskazywano na zły stan nawierzchni dróg oraz niewystarczającą ilość chodników i terenów zielonych.

W badaniu zwrócono również uwagę na przyczynę występowania sytuacji kryzysowej w Gminie. Głównym powodem w opinii ankietowanych jest zły stan dróg i komunikacji (58,29%). Kolejno wymienia się zanieczyszczone środowisko, które może być zagrożeniem dla życia mieszkańców oraz stanu przyrody. Pomimo dużych walorów przyrodniczych, baza turystyczna (39,57%) oraz rekreacyjno-wypoczynkowa (44,39%) są słabo rozwinięte, przez

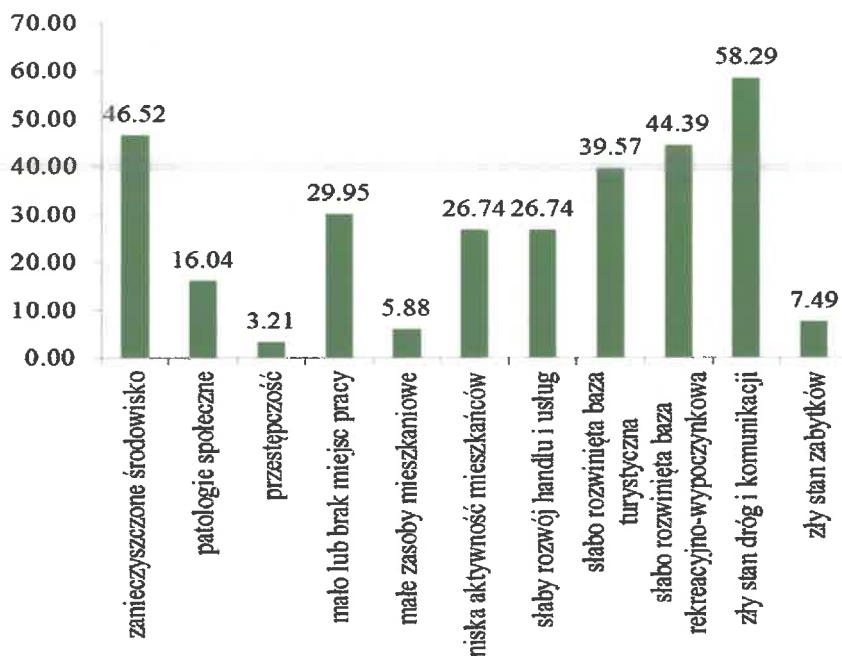


co potencjał tego obszaru zostaje niewykorzystany. Kolejne bariery związane są z brakiem miejsc pracy (29,95%), niską aktywnością mieszkańców (26,74%) oraz słabym rozwojem handlu i usług (26,74%). Gmina odznacza się niskim poziomem przestępczości (3,21%) oraz wystarczającymi zasobami mieszkaniowymi (5,88%).

Jednym z największych problemów ekonomicznych jest zbyt mała ilość połączeń komunikacyjnych z innymi ośrodkami (48,13%). Przekłada się to na niezadowolenie mieszkańców, którzy mają problem z przemieszczaniem się z miejsca zamieszkania do innych miejscowości. Dodatkowo generuje to problemy związane z rozwojem gospodarczym na danym terenie. Na obszarze Gminy obserwuje się trudności związane z prowadzeniem (29,95%) i wsparciem (29,41%) małych i średnich przedsiębiorstw. Ankieterzy wskazują na brak pomocy ze strony Gminy w pozyskiwaniu dotacji czy organizacji przetargów. Obserwuje się deficyt w dostępie do instytucji otoczenia biznesu oraz świadczonego przez nich wsparcia w zakresie rozwoju przedsiębiorczości (np. doradztwo, szkolenia). Skutkiem tego jest niska dynamika wzrostu aktywności gospodarczej oraz brak nowych miejsc pracy (35,83%). Sytuacja ta przekłada się na słaby rozwój handlu oraz usług (22,46%). Ankieterzy wskazują, również na brak lub złą jakość terenów inwestycyjnych (22,46%), co może być dodatkową przyczyną złej sytuacji na rynku pracy. Na podstawie badań ankietowych nie stwierdza się dużego problemu z ilością mieszkań (11,23%) oraz złym stanem zabytków (9,09%).



Dlaczego wskazany obszar jest zdegradowany?

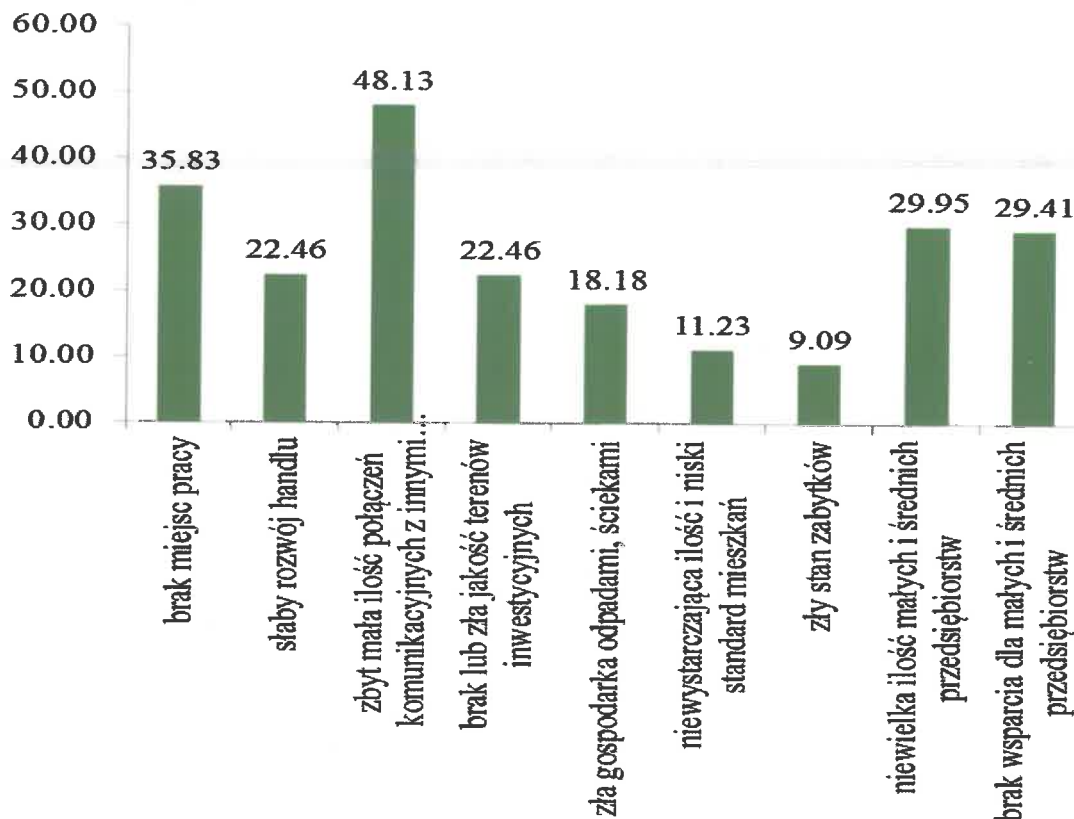


Rycina 39. Źródła stanu krytycznego w gminie Bobrowniki wskazane przez mieszkańców w badaniu ankietowym [%]

Źródło: opracowanie własne na podstawie badań ankietowych



Główne problemy ekonomiczne w Gminie Bobrowniki



Rycina 40. Główne problemy ekonomiczne gminy wskazane w badaniu ankietowym [%]
Źródło: opracowanie własne na podstawie badań ankietowych

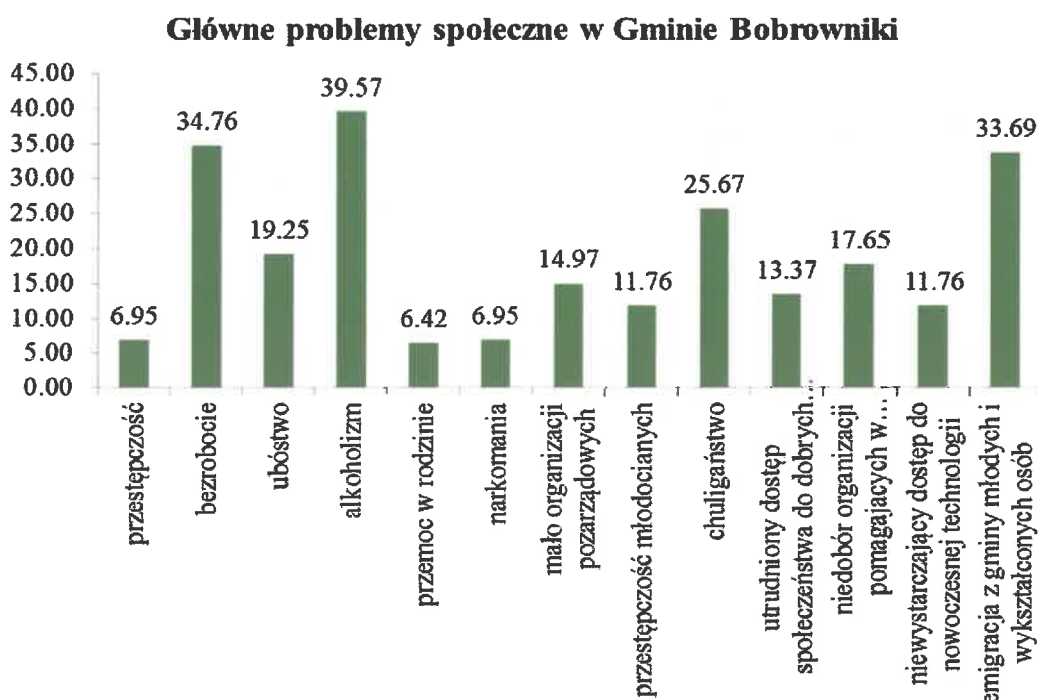
Głównym problemem społecznym w Gminie w opinii mieszkańców jest alkoholizm (39,57%). Problem ten może w przyszłości przyczynić się do powstania patologii społecznych, w tym wzrostu przestępczości czy przemocy w rodzinie, które obecnie nie są jeszcze powszechne. Wielu ankietowanych wskazywało również, bezrobocie (34,76%) oraz emigracje młodych i wykształconych osób (33,69%) za bezpośrednie przyczyny stanu kryzysowego. Młode osoby nie widząc perspektyw rozwoju, emigrują do większych miast w celu zdobycia zatrudnienia. Odbija się to negatywnie na całym społeczeństwie, gdyż zwiększa się odsetek osób w wieku poprodukcyjnym.

Ponadto, interesariusze zwracali uwagę na:

- chuligaństwo (25,67%),
- ubóstwo (19,25%),



- niedobór organizacji pomagających w znalezieniu pracy (17,65%),
- mało organizacji pozarządowych (14,97%)
- utrudniony dostęp społeczeństwa do dobrych szkół (13,37%),
- niewystarczający dostęp do nowoczesnej technologii (11,76%),
- przestępczość młodocianych (11,76%) (Rys. 60).



Rycina 41. Główne problemy społeczne gminy wskazane w badaniu ankietowym [%]

Źródło: opracowanie własne na podstawie badań ankietowych

Na jakość życia mieszkańców w gminie Bobrowniki wpływa wiele czynników. Do najbardziej uciążliwych należy zły stan nawierzchni dróg (59,36%), który został wcześniej wskazany jako jedno z głównych źródeł stanu krytycznego. Ponad połowa ankietowanych (51,34%) wskazuje na zły stan estetyczny otoczenia, co świadczy o ich niskiej opinii o badanych obszarach.

W obrębie obszarów wskazanych przez mieszkańców jako kryzysowe, brak jest inicjatyw społecznych mających na celu aktywizację mieszkańców. Brakuje obiektów sportowych i kulturalnych (37,97%), gdzie mieszkańcy w czasie wolnym mogliby spędzać czas i rozwijać zainteresowania. Problem ten dotyczy w szczególności osób starszych

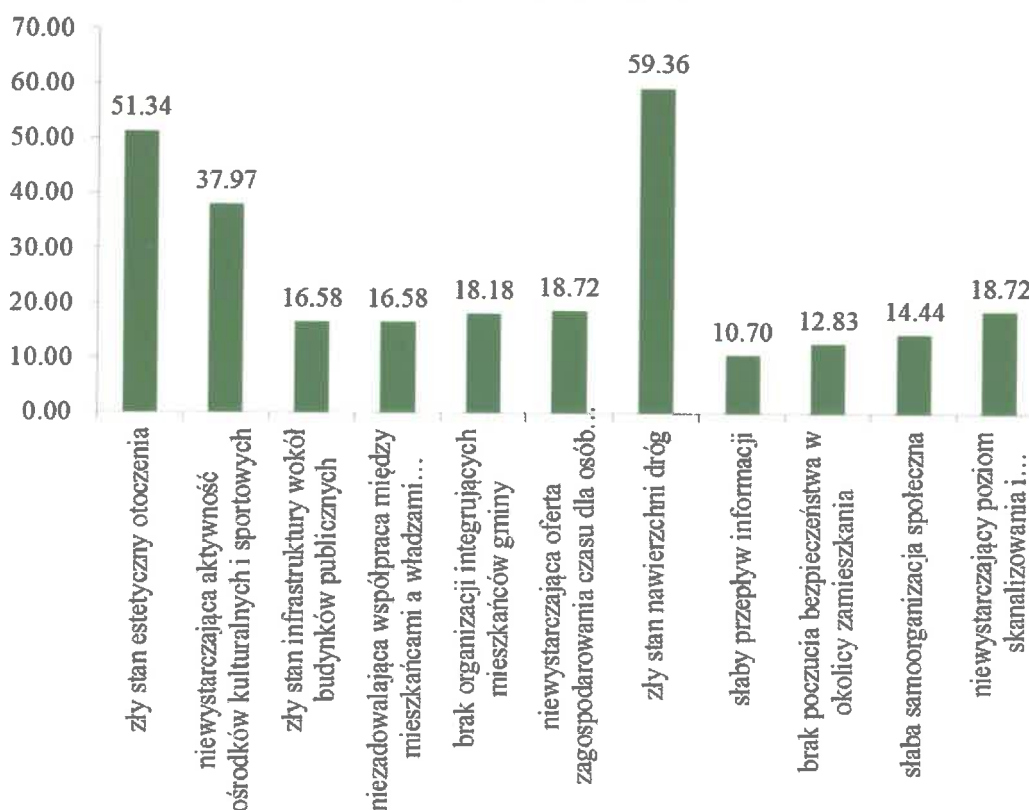


(18,72%), których możliwości integracji ze społeczeństwem są utrudnione, ze względu na brak przedsięwzięć związanych z ich aktywizacją. Część interesariuszy zwracała również szczególną uwagę na:

- niewystarczający poziom skanalizowania gminy (18,72%),
- brak organizacji integrujących mieszkańców gminy (18,18%),
- zły stan infrastruktury wokół budynków publicznych (16,58%),
- niezadawalająca współpraca między mieszkańcami a władzami gminy (16,58%)
- słabą samoorganizację społeczną (14,44%).

Nierozwiązanie tych problemów może prowadzić do pogorszenia jakości życia mieszkańców, a w przyszłości do rozwoju patologii społecznych czy przestępczości.

Jakie problemy rozwiązać w procesie rewitalizacji w Gminie Bobrowniki?

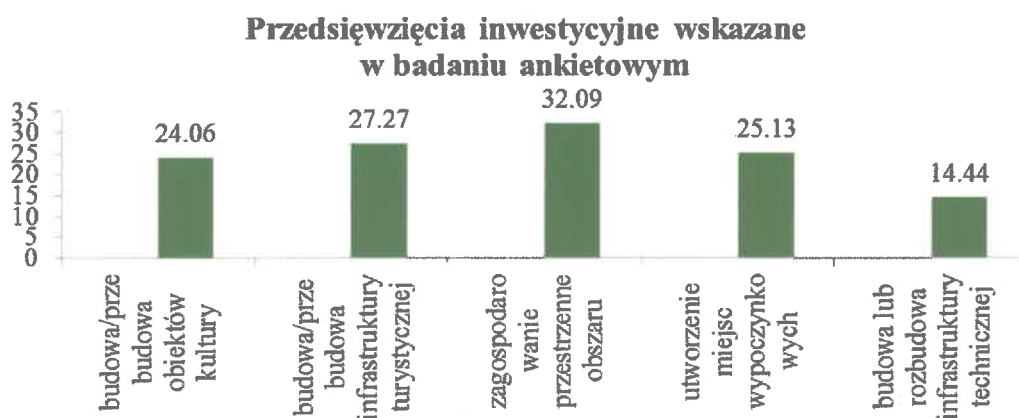


Rycina 42. Główne problemy dotyczące jakości życia wskazane w badaniu ankietowym [%]

Źródło: opracowanie własne na podstawie badań ankietowych



Na obszarze, który zostanie objęty rewitalizacją konieczne będzie podjęcie działań mających na celu poprawę stanu kryzysowego. Wśród przedsięwzięć inwestycyjnych najczęściej ankietowanych (32,09%) wskazało na konieczność poprawy zagospodarowania przestrzennego obszaru. Pokrywa się to z opinią dotyczącą jakości życia, gdzie podkreślano brak obiektów kulturalnych czy sportowych. Część interesariuszy zwraca ponownie uwagę na infrastrukturę turystyczną (27,27%) oraz miejsca wypoczynkowe (25,13%), co jest szczególnie ważne, ponieważ takie przedsięwzięcia mogłyby prowadzić do poprawy sytuacji na rynku pracy oraz przyczynić się do poprawy jakości życia mieszkańców w Gminie.



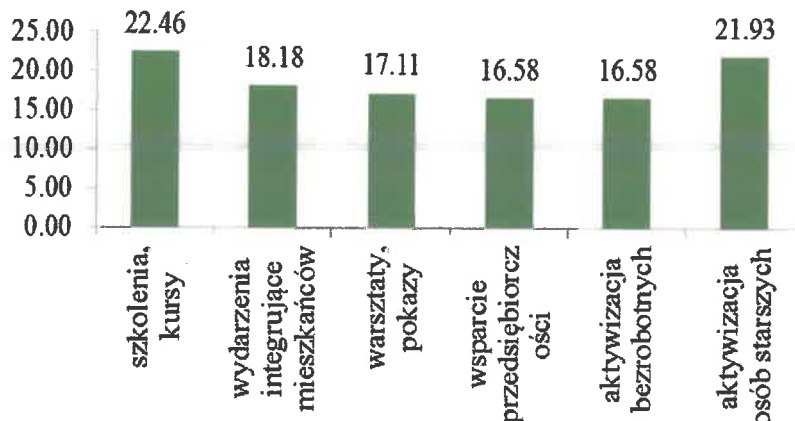
Rycina 43. Przedsięwzięcia inwestycyjne wskazane w badaniu ankietowym [%]

Źródło: opracowanie własne na podstawie badań ankietowych

W kwestii przedsięwzięć o charakterze społecznym, ankietowani wskazują na ogólną potrzebę podjęcia działań w tej sferze Gminy, jednak brak jest jednoznacznej opinii na ich temat. Szczególnie ważna dla mieszkańców jest organizacja kursów i szkoleń (22,46%), które podniosłyby kwalifikację mieszkańców, zwiększając szansę na podjęcie pracy lub dalszy rozwój osobisty. Dodatkowo zwrócono uwagę na powtarzający się problem aktywizacji osób starszych (21,93%) oraz słabą integrację mieszkańców (18,18%).



Przedsięwzięcia społeczne wskazane w badaniu ankietowym



Rycina 44. Przedsięwzięcia społeczne wskazane w badaniu ankietowym [%]

Źródło: opracowanie własne na podstawie badań ankietowych

Główne propozycje przedsięwzięć inwestycyjnych i społecznych wysunięte przez ankietowanych prezentuje tabela poniżej.

Tabela 41. Przedsięwzięcia inwestycyjne i społeczne zaproponowane przez mieszkańców do realizacji w procesie rewitalizacji w Gminie Bobrowniki

Przedsięwzięcia inwestycyjne	Przedsięwzięcia społeczne
<p>Budowa/przebudowa obiektów kultury:</p> <ul style="list-style-type: none"> • dom kultury w Rogoźniku, • remont stadionu sportowego „Orzeł” (Bobrowniki), • siłownia, • basen, • hala widowisko-sportowa, • biblioteka. 	<p>Szkolenia, kursy:</p> <ul style="list-style-type: none"> • języki (angielski, niemiecki), • obsługa komputera, • fotograficzne, teatralne, taneczne, • krawiectwo, rękodzieło, • zawodowe.
<p>Budowa/przebudowa infrastruktury turystycznej:</p> <ul style="list-style-type: none"> • ścieżki rowerowe i edukacyjne, • przystań wodna przy zalewie w Rogoźniku, • park w Rogoźniku, • baza noclegowa, • amfiteatr. 	<p>Wydarzenia integrujące mieszkańców:</p> <ul style="list-style-type: none"> • pikniki, • festyny, • koncerty.
<p>Zagospodarowanie przestrzenne obszaru:</p> <ul style="list-style-type: none"> • boiska sportowe, • place zabaw, • kąpielisko przy zalewie w Rogoźniku, 	<p>Warsztaty, pokazy:</p> <ul style="list-style-type: none"> • kulturalne, fotograficzne, • spotkania z ciekawymi osobistościami.



<ul style="list-style-type: none"> • teren po GZMO przeznaczony pod nowe inwestycje. 	
<p>Utworzenie miejsc wypoczynkowych:</p> <ul style="list-style-type: none"> • teren przy zalewie, • park w Rogoźniku, • kawiarnie. 	<p>Wsparcie przedsiębiorczości:</p> <ul style="list-style-type: none"> • doradztwo inwestycyjne, księgowo, • ulgi podatkowe, • dotacje do rozwoju przedsiębiorstw, • szkolenia, • utworzenie strefy ekonomicznej.
<p>Budowa lub rozbudowa infrastruktury technicznej:</p> <ul style="list-style-type: none"> • kanalizacja, • parkingi, • drogi, • chodniki. 	<p>Aktywizacja bezrobotnych:</p> <ul style="list-style-type: none"> • prace porządkowe, • kursy i szkolenia.
	<p>Aktywizacja osób starszych:</p> <ul style="list-style-type: none"> • wyjazdy integracyjne (baseny termalne, opera, grzybobranie), • dom spotkań dla seniorów.

Zasięg obszaru rewitalizacji w Gminie Bobrowniki oraz identyfikacja potrzeb rewitalizacyjnych

Obszar rewitalizacji został wyznaczony w oparciu o diagnozę zjawisk kryzysowych w sferach: społecznej, gospodarczej, technicznej, środowiskowej i funkcjonalno-przestrzennej, w tym analizy wskaźnikowej i jakościowej, a także na podstawie opinii interesariuszy uzyskanych w toku konsultacji społecznych oraz badania ankietowego, w którym wskazywane były obszary, które ze względu na swój potencjał rozwojowy powinny zostać objęte działaniami rewitalizacyjnymi.

Ustanowiony obszar rewitalizacji stanowią wyznaczone części obszarów zdegradowanych, na których zdiagnozowano wyjątkowe nasilenie zjawisk kryzysowych. Zabieg taki pozwala na skoncentrowanie działań oraz środków finansowych na rozwiązanie najbardziej istotnych problemów. Zgodnie z *Wytycznymi Ministra Rozwoju w zakresie rewitalizacji w programach operacyjnych na lata 2014-2020 z dnia 2 sierpnia 2016 r.*, obszar rewitalizacji może być podzielony na podobszary nie posiadające ze sobą wspólnych granic. Podobszary rewitalizacji zostały wyznaczone tak, aby możliwe było wykonanie przedsięwzięć poprawiających stan obszaru i wpływających na jakość życia społeczeństwa przy jednoczesnym wypełnieniu celów rewitalizacji. Podobszary rewitalizacji charakteryzuje spójność przestrzenna, zachowanie funkcji turystyczno-rekreacyjnych, kulturalnych oraz

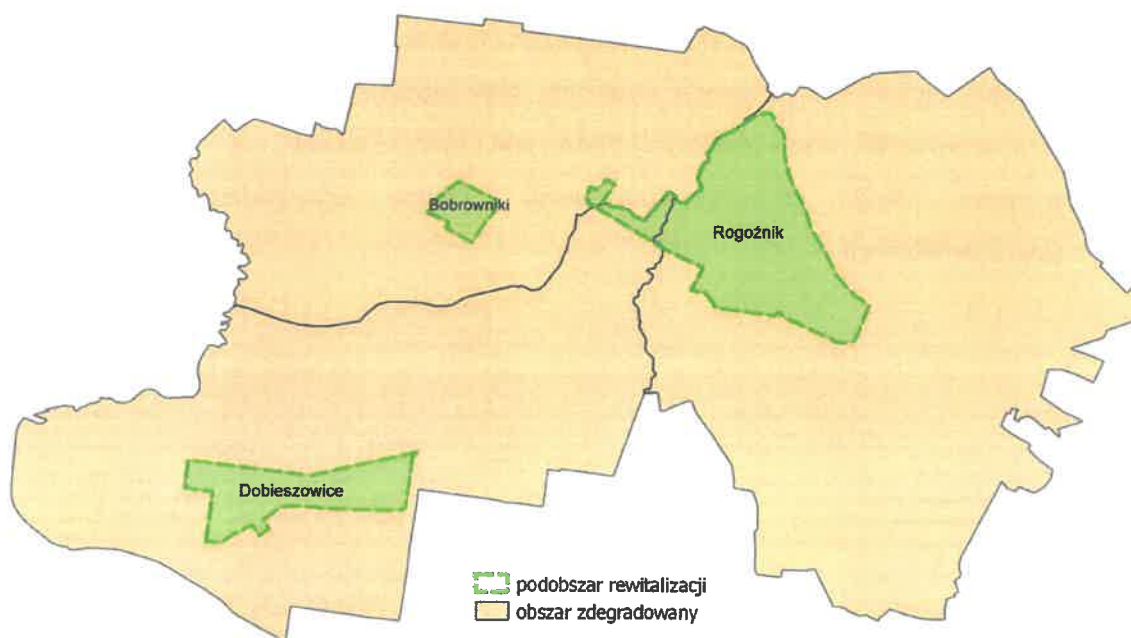


administracyjnych. Ważnym elementem były możliwości inwestycyjne i występowanie miejsc, gdzie potencjalnie można przeprowadzić działania rewitalizacyjne.

W ramach obszaru zdegradowanego istnieje możliwość wyznaczenia kolejnych podobszarów rewitalizacji w odpowiedzi na pojawiające się zjawiska kryzysowe do roku 2023 stanowiącego horyzont czasowy *Lokalnego Programu Rewitalizacji*.

Łącznie, obszar rewitalizacji zajmuje całkowitą powierzchnię 1,94 km², co stanowi 3,77% całkowitej powierzchni Gminy, oraz zamieszkiwany jest przez 3 166 osób, czyli 27,10% wszystkich mieszkańców.

Obszar rewitalizacji stanowią trzy podobszary: "Rogoźnik", "Dobieszowice" oraz "Bobrowniki".



Rycina 45. Mapa obszaru rewitalizacji i podobszarów rewitalizacji na tle obszaru zdegradowanego Gminy Bobrowniki

Źródło: opracowanie własne



Określenie potrzeb rewitalizacyjnych jest konieczne do określania celów strategicznych i operacyjnych wraz z kierunkami działań zawartych w Lokalnym Programie Rewitalizacji dla Gminy Bobrowniki. Potrzeby rewitalizacyjne są zdefiniowane na podstawie przeprowadzonej analizy warunków w poszczególnych sferach Gminy. Po przeprowadzeniu analizy, która uwzględnia opinie mieszkańców wyrażone w trakcie konsultacji społecznych, określono następujące potrzeby rewitalizacyjne:

- zagospodarowanie terenów zielonych w Gminie pod kątem rekreacji oraz modernizacja istniejących już obiektów kulturalnych i użyteczności publicznej,
- zwiększenie aktywności zawodowej mieszkańców długotrwale bezrobotnych, korzystających z pomocy opieki społecznej,
- wsparcie osób zagrożonych marginalizacją społeczną spowodowaną ubóstwem,
- zapobieganie wykluczeniu osób starszych i niepełnosprawnych,
- zwiększenie dostępności edukacji oraz wspieranie rozwoju mieszkańców w każdym wieku, w tym także podnoszenie kwalifikacji zawodowych,
- rozszerzenie oferty kulturalno-rekreacyjnej skierowanej do mieszkańców,
- wsparcie opieki nad dziećmi i młodzieżą oraz modernizacja placówek edukacyjno-wychowawczych wraz z obiektami sportowymi i placami zabaw,
- poprawa jakości terenów publicznych poprzez zagospodarowanie terenów przemysłowych.

8. Pogłębiona diagnoza obszaru rewitalizacji

Podobszar rewitalizacji „Rogoźnik”:

W obrębie sołectwa Rogoźnik podobszar rewitalizacji stanowi teren Parku Dolnego wraz z Amfiteatrem, Jeziorem Dolnym (Zbiornik 1) oraz przemysłowy teren po dawnych Rogoźnickich Zakładach Materiałów Ogniotrwałych wraz z sąsiadującym Osiedlem Robotniczym i terenami mieszkalnymi. Dodatkowo podobszar ten obejmuje fragment sołectwa Bobrowniki, na którym znajduje się Urząd Gminy, oraz fragment sołectwa Dobieszowice obejmujący stadion wraz z najbliższym otoczeniem. Obszar ten zamieszkiwany jest przez 1075 osób, co stanowi 9,20% ogółu mieszkańców, oraz zajmuje powierzchnię 1,29 km² (2,51% całkowitej powierzchni Gminy). Granice podobszaru rewitalizacji wyznaczają:

- od południa: ul. Gminna, ul. T. Kościuszki, granice os. Robotniczego, ul. Fabryczna,
- od północnego - zachodu: tereny najbliższego otoczenia boiska sportowego oraz północna granica sołectwa Bobrowniki i Rogoźnik
- od północnego-wschodu: ul. Cmentarna (z wyłączeniem terenu cmentarza).

Tabela 42. Podstawowe parametry podobszaru rewitalizacji

Nazwa obszaru rewitalizacji	Rogoźnik
Powierzchnia obszaru	129 ha (2,51% powierzchni Gminy)
Liczba ludności obszaru	1075 osób (9,20% ludności Gminy)
Zidentyfikowane zjawiska kryzysowe	wykluczenie społeczne grup marginalizowanych, brak oferty wsparcia dla dzieci i młodzieży, brak wsparcia osób niepełnosprawnych, niski poziom poczucia bezpieczeństwa, niska aktywność i integracja mieszkańców, ubóstwo, brak lub niska jakość przestrzeni publicznych, w tym terenów rekreacyjno-wypoczynkowych, zdegradowane obszary przemysłowe, zły stan techniczny obiektów użyteczności publicznej, problemy środowiskowe

Źródło: Opracowanie własne

Szczegółowa analiza danych z zakresu sfery społecznej wykazuje, iż podobszar rewitalizacji "Rogoźnik" charakteryzuje się wartościami wyższymi od średniej dla całej Gminy pod względem liczby rodzin korzystających ze świadczeń pomocy społecznej w przeliczeniu na 100 mieszkańców (3,2 os./100 mieszkańców) oraz liczby osób korzystających z pomocy społecznej z tytułu ubóstwa na 100 mieszkańców (2,1 os./100 mieszkańców). Do nasilenia się zjawiska na analizowanym podobszarze rewitalizacji przyczyniło się zamknięcie Rogoźnickich Zakładów Materiałów Ogniotrwałych, które po przemianach ustrojowych po 1989 r. nie wytrzymały konkurencji i nowej sytuacji gospodarczej. Sytuacja ta dotknęła

głównie mieszkańców os. Robotniczego, znajdującego się w południowej części podobszaru rewitalizacji. Wysoki udział osób korzystających ze środków pomocy społecznej może świadczyć o niemożliwości przezwyciężenia problemów społecznych i ekonomicznych, co w przyszłości może prowadzić do pogłębiania się problemu wykluczenia społecznego. Niezaradność może prowadzić do kulminacji problemów, które przełożą się na pozostałe sfery życia publicznego, takie jak udział w życiu Gminy i integracja społeczna, poziom edukacji, bezpieczeństwo czy też bezrobocie.

Potencjałem rozwojowym podobszaru rewitalizacji "Rogoźnik" jest wyższa niż w Gminie liczba organizacji pozarządowych (0,5) oraz nowopowstałych podmiotów gospodarczych w rejestrze REGON (2,6) przypadające na 100 mieszkańców. Na wartość powyższych wskaźników wpływa fakt, iż podobszar rewitalizacji "Rogoźnik" znajduje się w centrum jednego z największych sołectw w Gminie, a także obejmuje teren centrum administracyjnego Gminy w sołectwie Bobrowniki. Wsparcie działaniami rewitalizacyjnymi wymienionych jednostek przyczyni się do ich prężniejszego działania, co pozytywnie wpłynie na mieszkańców podobszaru rewitalizacji.

Teren parku wraz z zalewem spełnia w Gminie funkcję turystyczno-rekreacyjną oraz kulturalną oraz posiada potencjał do umacniania jego walorów przyrodniczych. Jest to miejsce spotkań wszystkich pokoleń mieszkańców podobszarów rewitalizacji oraz całej Gminy, które stanowi także atrakcję dla osób przyjezdnych z sąsiednich Gmin. W zmodernizowanym Amfiteatrze swoją siedzibę ma Centrum Usług Społecznych, które świadczy usługi z zakresu aktywizacji osób starszych oraz na rzecz dzieci i młodzieży zamieszkujących podobszary rewitalizacji oraz z całej Gminy. Funkcję sportową pełni teren, będący fragmentem sołectwa Dobieszowice, tzw. „Krajcok” na którym znajduje się boisko sportowe. Na chwilę obecną boisko sportowe nie spełnia oczekiwań mieszkańców podobszaru rewitalizacji jak i całej Gminy (co wyrazili w badaniu ankietowym oraz w trakcie konsultacji społecznych). Na podobszarze rewitalizacji oraz w Gminie brakuje krytego obiektu sportowego, który wspierałby działalność edukacyjno-rozwojową szkół, ale także byłby miejscem do organizowania przedsięwzięć kulturalnych. Ulokowanie go w centrum Gminy na podobszarze rewitalizacji "Rogoźnik" ułatwi dostęp do niego mieszkańcom wszystkich podobszarów rewitalizacji oraz pozostałym mieszkańcom Gminy. Fragment podobszaru, który leży w obrębie sołectwa Bobrowniki jest istotny dla wszystkich mieszkańców

podobszarów rewitalizacji Gminy z tego względu, iż pełni on ważną funkcję administracyjną – znajduje się na nim Urząd Gminy.

Podobszar rewitalizacji "Rogoźnik" cechuje również brak oferty wsparcia dla dzieci i młodzieży, trudności w zdobywaniu umiejętności szkolnych, wykluczenie społeczne grup marginalizowanych ze względu na bezrobocie i ubóstwo, problemy w pełnieniu funkcji opiekuńczo-wychowawczych oraz niska integracja i aktywność społeczna jego mieszkańców. Związane jest to z brakiem odpowiedniej bazy lokalowej i wyposażenia, umożliwiającego prowadzenie zajęć edukacyjno-kulturowych oraz z brakiem specjalistycznej pomocy i szkoleń w zakresie podniesienia kompetencji personalnych i zawodowych. Niezbędne jest również utworzenie nowych miejsc w funkcjonujących świetlicach środowiskowych, w których dzieci i młodzież będą mogły skorzystać ze wsparcia psychologiczno-terapeutycznego.

Kolejnym istotnym problemem w podobszarze rewitalizacji "Rogoźnik" jest niskie poczucie bezpieczeństwa wśród jego mieszkańców, w związku z brakiem zabezpieczenia terenu m.in. po byłym szybie oraz zdarzających się przypadków wandalizmu.

Podobszar rewitalizacji "Rogoźnik" ze względu na niską ilość obiektów kulturalnych oraz użyteczności publicznej (0,2 ob.użyt./100 mieszkańców) potrzebuje rozszerzenia oferty działalności istniejących już organizacji pozarządowych oraz utworzenia nowych miejsc, w których mieszkańcy mogliby wspólnie spędzać czas.

W opinii mieszkańców i przedstawicieli Urzędu Gminy w zakresie przestrzeni, która wymaga zmian jest teren Parku w Rogoźniku. W związku z brakiem jego odpowiedniego zagospodarowania, brakiem pielęgnacji istniejącej zieleni oraz niewystarczającej infrastruktury rekreacyjno-wypoczynkowej teren ten aktualnie nie spełnia swoich funkcji. Zwiększenie atrakcyjności przestrzeni publicznej, w tym zagospodarowanie terenów na cele rekreacyjno-wypoczynkowe było z jedną z potrzeb rewitalizacyjnych wskazywanych podczas konsultacji społecznych. W związku z niską jakością terenów zieleni w podobszarze tym brakuje miejsc integracji, służących do integracji jego mieszkańców.

Niedostateczne rozwiązania techniczne: brak placów zabaw dla dzieci i małej architektury oraz brak hali widowisko-sportowej boiska uniemożliwia dzieciom i młodzieży rozwój zainteresowań związanych ze sportem, co z kolei może wpłynąć na niwelowanie zjawisk patologicznych tj. pojawienia się wandalizmu szczególnie wśród młodzieży.

Poprzemysłowy teren po dawnych Rogoźnickich Zakładach Materiałów Ogniotrwałych stanowi obecnie kompleks o powierzchni 6,4 ha, co stanowi 4,95% powierzchni podobszaru rewitalizacji. Teren jest zaniedbany, porośnięty częściowo dziką roślinnością synantropijną. Znajdują się na nim obiekty technologicznie związane z wytwarzaniem materiałów ogniotrwałych oraz pozostałości betonowych konstrukcji nieistniejących budynków. W związku z tym całość stanowi znaczne zagrożenie zwłaszcza dla najmłodszych mieszkańców podobszaru rewitalizacji, którzy odwiedzając teren dawnego zakładu nieświadomie narażają się na niebezpieczeństwo. Renowacja terenu, usunięcie niszczących obiektów i jego wtórne zagospodarowanie może przyczynić się do poprawy oferty rekreacyjnej podobszaru rewitalizacji oraz całej Gminy. Zagospodarowanie Parku w Rogoźniku oraz terenów poprzemysłowych z pewnością pozytywnie wpłynie poprawę jakości przestrzeni publicznej i zadowolenie mieszkańców. Tereny poprzemysłowe cechuje również, w związku z wcześniejszą prowadzoną na ich terenie intensywną działalnością, zanieczyszczeniami chemicznymi gleby (m.in. zanieczyszczenia metalami ciężkimi), powodującymi zmiany pH gleby oraz jej degradacją morfologiczną tj. deformacja powierzchni lub elementów ukształtowania terenu. Na degradację sfery przestrzenno-funkcjonalnej oraz środowiskowej Gminy wpływa również obecność dzikich wysypisk śmieci (3,48 ton).

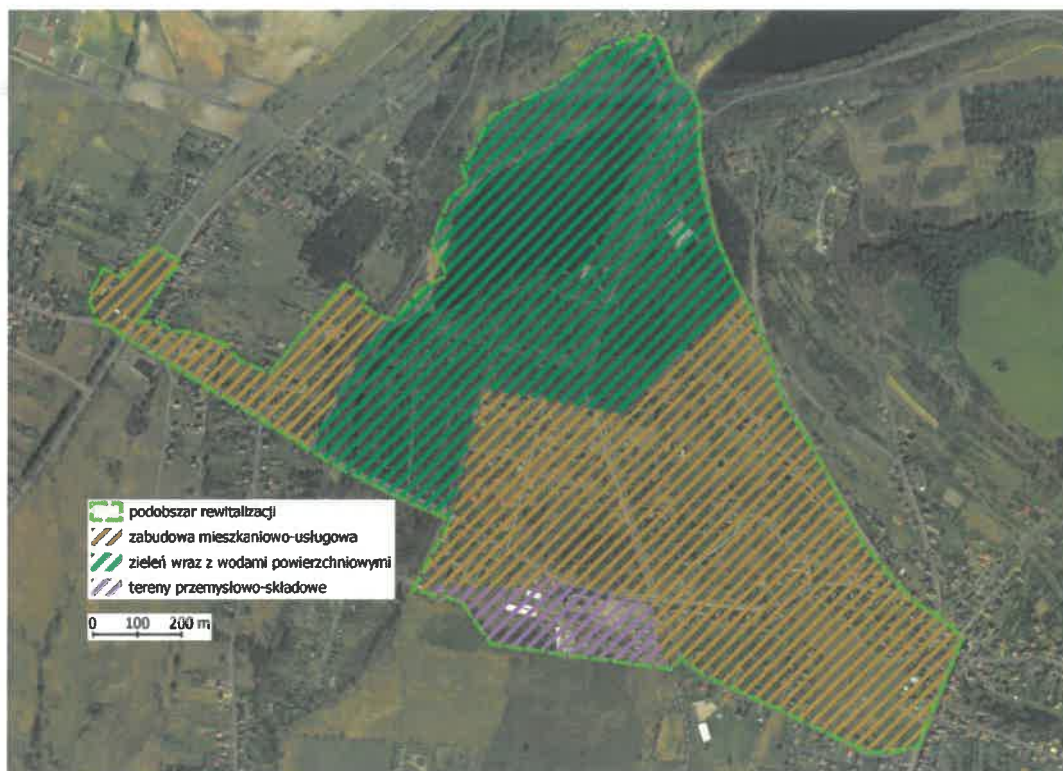
Tabela 43. Wartości wskaźników dla podobszaru rewitalizacji "Rogoźnik"

Wskaźnik	Podobszar rewitalizacji "Rogoźnik"	Obszar zdegradowany - sołectwo Rogoźnik	Gmina
Ludność w wieku poprodukcyjnym na 100 osób w wieku produkcyjnym [%]	21,0	26,1	26,2
Liczba rodzin korzystających ze świadczeń pomocy społecznej na 100 mieszkańców	2,2	3,2	2,9
Liczba organizacji pozarządowych przypadająca na 100 mieszkańców	0,5	0,3	0,3
Liczba nowopowstałych podmiotów gospodarczych w rejestrze REGON na 100 mieszkańców	2,6	2,3	1,9
Liczba zamkniętych i zawieszonych podmiotów gospodarczych na 100 mieszkańców	0,2	3,4	3,2
Liczba obiektów kulturalnych i użyteczności publicznej na 100 mieszkańców	0,2	0,3	0,4
Powierzchnia terenów zieleni w	22,2	21,9	20,5



odniesieniu do powierzchni Gminy			
Powierzchnia terenów przemysłowych i składowych	6,4	10,0	3,8

Zródło: opracowanie własne



Rycina 46. Mapa podobszaru rewitalizacji "Rogoźnik"

Zródło: opracowanie własne



Rycina 47. Obszar poprzemysłowy - teren po zakładzie materiałów ogniotrwałych

Zródło: www.maps.google.com



Rycina 48. Fragment Osiedla Robotniczego

Źródło: www.maps.google.com



Rycina 49. Teren zalewu "Rogoźnik 1"

Źródło: www.maps.google.com

Podobszar rewitalizacji „Dobieszowice”:

Podobszar rewitalizacji "Dobieszowice" obejmuje fragment sołectwa Dobieszowice, który jest istotny dla całej Gminy ze względu na pełnienie funkcji kulturalnej – znajduje się

tam zabytkowy dworek, Dom Kultury, biblioteka oraz stara remiza strażacka. Ponadto, w bezpośrednim sąsiedztwie wspomnianych instytucji znajduje się Zespół Szkolno-Przedszkolny. Teren ten jest również istotny z punktu widzenia opieki socjalnej, pomocy osobom wykluczonym społecznie oraz pełnienia funkcji opiekuńczej – ulokowany jest tam Ośrodek Pomocy Społecznej, który ma w planach prowadzić projekty rewitalizacyjne dedykowane mieszkańcom podobszarów rewitalizacji. Teren ten zamieszkiwany jest przez 311 osób, co stanowi 2,66% ogółu społeczeństwa oraz zajmuje powierzchnię 0,12 km² (0,23% całkowitej powierzchni Gminy). Podobszar rewitalizacji „Dobieszowice” leży w krzyżu ulic: 27 Stycznia, Dworskiej oraz Szkolnej, a jego granice wyznaczają granice działek, na których znajdują się wymieniane obiekty użyteczności publicznej.

Tabela 44. Podstawowe parametry podobszaru rewitalizacji

Nazwa obszaru rewitalizacji	Dobieszowice
Powierzchnia obszaru	12 ha (0,23% powierzchni Gminy)
Liczba ludności obszaru	311 osób (2,66% ludności Gminy)
Zidentyfikowane zjawiska kryzysowe	wykluczenie społeczne grup marginalizowanych, brak oferty wsparcia dla dzieci i młodzieży, brak wsparcia osób niepełnosprawnych, niska aktywność i integracja mieszkańców, ubóstwo, zły stan techniczny obiektów użyteczności publicznej

Zródło: Opracowanie własne

Analiza danych z zakresu sfery społecznej wykazuje, iż podobszar rewitalizacji "Dobieszowice", podobnie jak podobszar "Rogoźnik" charakteryzuje się wysoką ilością rodzin korzystających ze świadczeń pomocy społecznej w przeliczeniu na 100 mieszkańców (2,1). Wysoki udział osób korzystających ze środków pomocy społecznej podobnie jak w przypadku mieszkańców podobszaru rewitalizacji "Rogoźnik" może świadczyć o niemożliwości przezwyciężenia problemów społecznych i ekonomicznych, co w przyszłości może prowadzić do pogłębiania się problemu wykluczenia społecznego, kulminacji problemów, przekładających się na pozostałe sfery życia publicznego. Odzwierciedleniem problemów sfery społecznej jest niski poziom przedsiębiorczości mieszkańców podobszaru rewitalizacji, objawiający się niższą niż w Gminie i całym sołectwie liczbą nowopowstałych przedsiębiorstw wpisywanych do rejestru REGON w przeliczeniu na 100 mieszkańców (0,6). Na pogłębienie kryzysu w sferze społecznej również może mieć wpływ brak organizacji pozarządowych na podobszarze rewitalizacji. Mimo iż liczba obiektów kulturalnych oraz użyteczności publicznej przypadająca na 100 mieszkańców (1,9) jest wyższa niż średnia w Gminie, to na lepsze wykorzystanie ich potencjału i dostosowanie ich oferty do potrzeb



mieszkańców podobszaru rewitalizacji wpłynie poprawa stanu technicznego tych obiektów. Zarówno budynek Zespołu Szkolno-Przedszkolnego, a także Ośrodka Pomocy Społecznej, Ośrodka Zdrowia oraz Dworku wymagają szerokich działań inwestycyjnych. Poprawa stanu technicznego budynku Zespołu Szkolno-Przedszkolnego z pewnością wpłynie na poprawę warunków do nauki dla uczniów, stanie się obiektem do którego dzieci będą chętniej uczęszczać, co może wpłynąć pozytywnie na ich wyniki w nauce (w 2016 roku wyniki ze sprawdzianu 6-klasisty w Szkole Podstawowej w Dobieszowicach, do której uczęszczają uczniowie zamieszkujące podobszar rewitalizacji "Dobieszowice" były niższe niż średni wynik w Gminie). Poprawa stanu technicznego budynków użyteczności publicznej wpłynie pozytywnie także na jakość sfery przestrzenno-funkcjonalnej podobszaru rewitalizacji. Brak terenów zieleni zdecydowanie nie wpływa na atrakcyjność podobszaru rewitalizacji.

Podobszar rewitalizacji "Dobieszowice", podobnie jak podobszar "Rogoźnik" cechuje brak oferty wsparcia dla dzieci i młodzieży, trudności w zdobywaniu umiejętności szkolnych, ora brak wsparcia osób niepełnosprawnych. Brakuje również wsparcia rodzin, mających problemy wychowawcze, co wiąże się z niskimi wynikami w nauce dzieci i młodzieży i pojawianiem się zjawisk patologicznych tj. wandalizmu. Kolejną grupą marginalizowaną, która potrzebuje wsparcia są osoby starsze. W podobszarze tym stwierdzono najwyższą wartość wskaźnika – ludność w wieku poprodukcyjnym na 100 osób w wieku produkcyjnym. W związku z powiększającą się liczbą osób starszych przyszłe działania podobszarze rewitalizacji należy ukierunkować na wsparcie w zakresie integracji międzypokoleniowej i przystosowanie obiektów użyteczności publicznej do potrzeb osób starszych i niepełnosprawnych. Tym samym grupa ta wymaga wsparcia w zakresie zwiększenia oferty dla seniorów w Centrum Usług Społecznych, działającym przy Ośrodku Pomocy Społecznej.

Wskazuje on na zwiększającą się liczbę osób starszych, utrzymywanie niewłaściwej proporcji w dalszej przyszłości pomiędzy grupą ludności pracującej, a ludnością w wieku poprodukcyjnym ma wpływ na funkcjonowanie społeczno-gospodarcze oraz system zabezpieczenia społecznego Gminy, co z kolei prowadzić będzie do zwiększenia się wydatków Gminy na świadczenia emerytalne.

W związku z brakiem organizacji pozarządowych, mających swoją siedzibę w podobszarze rewitalizacji "Dobieszowice" kolejnym problemem jest niska integracja i aktywność społeczna jego mieszkańców. Związane jest to również ze złym stanem technicznym w zakresie ocieplenia i starej stolarki, budynku zabytkowego dworku w

Dobieszowicach, który pełni podstawową bazę lokalową dla organizacji spotkań, kursów i szkoleń dla jego mieszkańców w tym podobszarze.

Tabela 45. Wartości wskaźników dla podobszaru rewitalizacji "Dobieszowice"

Wskaźnik	Podobszar rewitalizacji "Dobieszowice"	Obszar zdegradowany - sołectwo Dobieszowice	Gmina
Ludność w wieku poprodukcyjnym na 100 osób w wieku produkcyjnym [%]	57,2	29,1	26,2
Liczba rodzin korzystających ze świadczeń pomocy społecznej na 100 mieszkańców	2,1	2,4	2,9
Liczba organizacji pozarządowych przypadająca na 100 mieszkańców	0	0,4	0,3
Liczba nowopowstałych podmiotów gospodarczych w rejestrze REGON na 100 mieszkańców	0,6	1,5	1,9
Liczba zamkniętych i zawieszonych podmiotów gospodarczych na 100 mieszkańców	0,9	2,4	3,2
Liczba obiektów kulturalnych i użyteczności publicznej na 100 mieszkańców	1,9	0,4	0,4
Powierzchnia terenów zieleni w odniesieniu do powierzchni Gminy	0	3,1	20,5
Powierzchnia terenów przemysłowych i składowych	0	8,2	3,8

Zródło: opracowanie własne



Rycina 50. Mapa podobszaru rewitalizacji "Dobieszowice"
Źródło: opracowanie własne



Rycina 51. Dworek w Dobieszowicach
Źródło: www.maps.google.com

Podobszar rewitalizacji „Bobrowniki”:

Podobszar rewitalizacji "Bobrowniki" znajduje się w centralnej oraz zachodniej części sołectwa Bobrowniki i ograniczony jest:

- od zachodu: ul. 1 Maja, ul. Koszarowa,
- od północy: ul. H. Sienkiewicza,
- od południa: ul. Strażacka,
- w pozostałych miejscach granice podobszaru rewitalizacji pokrywają się z granicami działek, na których znajdują się wspomniane obiekty użyteczności publicznej.

Podobszar rewitalizacji „Bobrowniki” obejmuje dawny teren pogórnicy (na którym znajduje się nieczynny szyb) wraz z najbliższym otoczeniem (tereny mieszkalne). Dodatkowo pełni on także funkcję edukacyjno-wychowawczą, gdyż zlokalizowane są na nim Przedszkole Publiczne oraz Szkoła Podstawowa. Dla pozostałych mieszkańców jest on istotny ze względów kulturalnych – zlokalizowane jest tu Gminne Centrum Kultury i Sportu oraz biblioteka. Podobszar rewitalizacji „Bobrowniki” zamieszkiwany jest przez 1780 osób, co stanowi 15,24% ogółu społeczeństwa, oraz zajmuje powierzchnię 0,53 km² (1,03% całkowitej powierzchni Gminy).

Tabela 46. Podstawowe parametry podobszaru rewitalizacji

Nazwa obszaru rewitalizacji	Bobrowniki
Powierzchnia obszaru	53 ha (1,03% powierzchni Gminy)
Liczba ludności obszaru	1780 osób (15,24% ludności Gminy)
Zidentyfikowane zjawiska kryzysowe	wykluczenie społeczne grup marginalizowanych, brak oferty wsparcia dla dzieci i młodzieży, brak wsparcia osób niepełnosprawnych, niski poziom poczucia bezpieczeństwa, niska aktywność i integracja mieszkańców, ubóstwo, brak lub niska jakość przestrzeni publicznych, w tym terenów rekreacyjno-wypoczynkowych, zdegradowane obszary przemysłowe, zły stan techniczny obiektów użyteczności publicznej, problemy środowiskowe

Źródło: Opracowanie własne

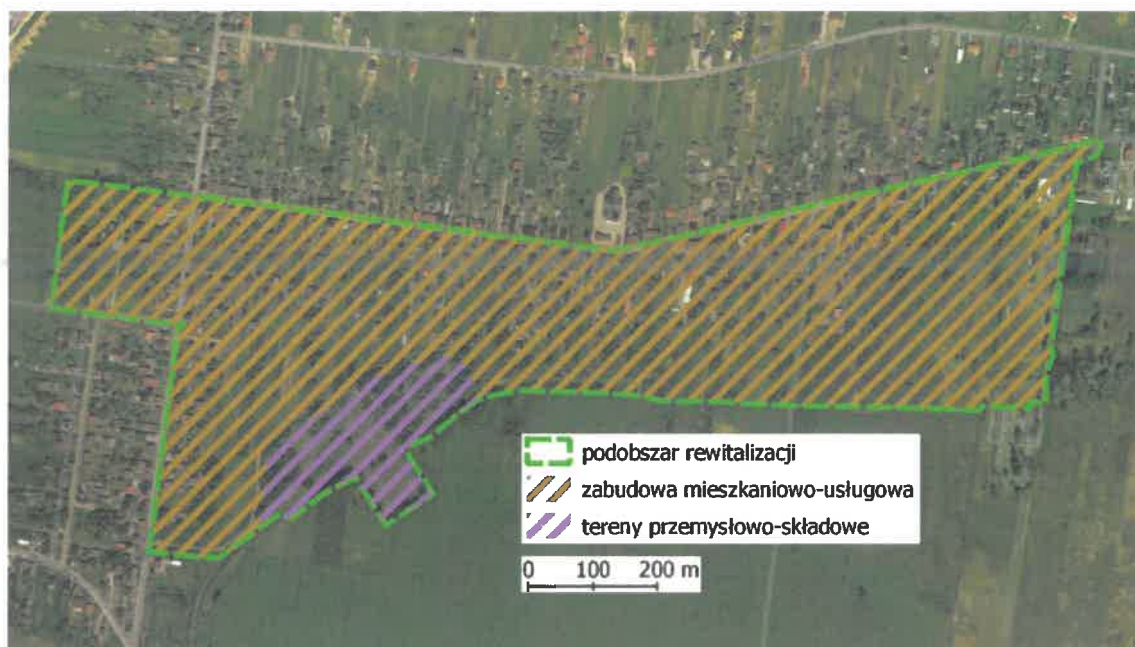
Podobnie jak w przypadku pozostałych podobszarów rewitalizacji, na podobszarze rewitalizacji "Bobrowniki" liczba rodzin korzystających ze świadczeń pomocy społecznej na 100 mieszkańców (1,6) jest wyższa niż w Gminie oraz na obszarze zdegradowanym sołectwa Bobrowniki. Analogicznie, jak i w przypadku podobszaru "Dobieszowice" niezaradność mieszkańców w sprawach społecznych przekłada się na ich aktywność ekonomiczną - liczba nowopowstałych podmiotów gospodarczych w rejestrze REGON na 100 mieszkańców (0,7) jest najniższa spośród wszystkich podobszarów rewitalizacji w Gminie.



Potencjałami rozwojowymi podobszaru rewitalizacji są bez wątpienia wyższa niż w Gminie liczba organizacji pozarządowych przypadająca na 100 mieszkańców (0,6) oraz liczba obiektów kulturalnych i użyteczności publicznej na 100 mieszkańców (0,4). Wsparcie ich działalności wpłynie na poprawę jakości życia społecznego mieszkańców podobszaru rewitalizacji, ale także i całej Gminy.

W podobszarze rewitalizacji "Bobrowniki" istotnym problemem jest deficyt mieszkań socjalnych w porównaniu ze zgłaszanym zapotrzebowaniem. W związku z tym osoby narażone na wykluczenie społeczne, wynikające z bezrobocia i związanego z nim braku źródła dochodu nie są w stanie pokryć kosztów utrzymania własnego mieszkania. Rozwiązaniem problemu jest utworzenie lokali socjalnych poprzez przebudowę i remont istniejącej infrastruktury - przyczyniających się do zwiększenia dostępu do lokali socjalnych.

Na terenie podobszaru rewitalizacji "Bobrowniki" znajduje się także teren przemysłowy, należący dawniej do Kopalni Węgla Kamiennego "Julian". Na wskazanym obszarze znajdował się uruchomiony w 1966 r. szyb posadzkowo - wentylacyjny "Bobrowniki". Do 1999 funkcjonowała tam również jednotorowa, zelektryfikowana, towarowa linia kolejowa, która służyła do przewożenia piasku do istniejącego szybu. W 2007 r. tory i wiadukty kolejowe zostały zdjęte, a w terenie pozostały jeszcze ślady po istniejącym kiedyś torowisku i szybie. Obszar przemysłowy poprzez jego ponowne zagospodarowanie i nadanie mu nowej funkcji rekreacyjno-wypoczynkowej. Wobec niedostatku infrastruktury rekreacyjnej w Gminie taka forma renowacji terenu przyczyniłaby się do rozwijania jednego z bardziej istotnych problemów wskazanych przez mieszkańców w trakcie badania ankietowego oraz szerokich konsultacji społecznych.

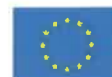


Rycina 52. Mapa podobszaru rewitalizacji "Bobrowniki"

Źródło: opracowanie własne

Tabela 47. Wartości wskaźników dla podobszaru rewitalizacji "Bobrowniki"

Wskaźnik	Podobszar rewitalizacji "Bobrowniki"	Obszar zdegradowany - sołectwo Bobrowniki	Gmina
Ludność w wieku poprodukcyjnym na 100 osób w wieku produkcyjnym [%]	24,9	25,6	26,2
Liczba rodzin korzystających ze świadczeń pomocy społecznej na 100 mieszkańców	1,6	3,7	2,9
Liczba organizacji pozarządowych przypadająca na 100 mieszkańców	0,6	0,4	0,3
Liczba nowopowstałych podmiotów gospodarczych w rejestrze REGON na 100 mieszkańców	0,7	2,2	1,9
Liczba zamkniętych i zawieszonych podmiotów gospodarczych na 100 mieszkańców	3,3	3,7	3,2
Liczba obiektów kulturalnych i użyteczności publicznej na 100 mieszkańców	0,4	0,3	0,4
Powierzchnia terenów zieleni w odniesieniu do powierzchni Gminy	0	1,7	20,5



Powierzchnia terenów przemysłowych i składowych	4,8	4,8	3,8
---	-----	-----	-----

Zródło: opracowanie własne